

UNE NOUVELLE ESPÈCE DE *GOUANIA* (RHAMNACÉES) ENDÉMIQUE DE L'ÎLE RODRIGUES AUX MASCAREIGNES

J. GUÉHO

GUÉHO, J. — 30.04.1979. Une nouvelle espèce de *Gouania* (Rhamnacées) endémique de l'île Rodrigues aux Mascareignes, *Adansonia*, ser. 2, 18 (4) : 483-486. Paris. ISSN 0001-804X.

RÉSUMÉ : Au cours de la révision du genre *Gouania* (Rhamnacées) pour la flore des Mascareignes, une nouvelle espèce, de l'île Rodrigues, a été découverte et est décrite ici. Nous la dédions à François LEGUAT, auteur des premiers récits sur l'histoire naturelle de cette île. Cette espèce, qui n'a plus été récoltée depuis 1942, est malheureusement peut-être éteinte.

ABSTRACT : While revising *Gouania* (Rhamnaceae) for the mascarene flora, a new species from Rodrigues has been discovered and is described here. This species is dedicated to François LEGUAT, author of the first relation on the natural history of the island. Unfortunately, this species has not been collected since 1942 and may unfortunately be extinct.

J. Guého, *The Mauritius Herbarium, M.S.I.R.I., Rédut, Mauritius.*

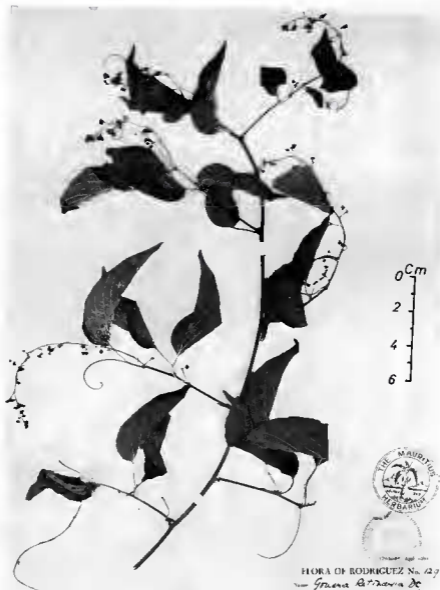
Gouania leguatii J. Guého, *sp. nov.*

— *G. retinaria* auct. non DC. : BALF. f., Bot. Rodr., in Phil. Trans. Roy. Soc., London 168 : 335 (1879).

Scandens, lignosa, cirrhifera, ramis novellis piloso-ferrugineis. Stipulae anguste lineares usque lineares, 2-3 mm longae. Laminae foliorum membranaceae anguste usque late ovales, apice ± late acuminatae usque truncatae, basi rotundatae usque truncatae, (3,5-) 4-6,5 × 2-5 cm, nervis secundariis 5-6-jugis, ascendentes, pagina superiore glabrescentibus, pagina inferiore nervis pilosis, marginibus ad apicem denticulatis usque glanduloso-dentatis. Inflorescentiae racemiformes, laxae, 5-10 cm longae; flores 4-10-fasciculati, infimi pedunculati; bractae ovales, fere 2 mm longae. Flores in diametro 4-4,5 mm, pedicellis 2-2,5 mm longis, calyce glabro vel pilos aliquot extra gerente, sepalis laxe ovato-acutis 1,5 mm longis, petalis cucullatis, fere 1 mm longis, apice rotundatis, basibus unguiculatis, antheris subglobosis 0,3-0,4 mm longis; disco lobis ligulatis subacutis vel paulo truncatis, sepalis aequilongis; stylo 1 mm longo, in floribus hermaphroditis trifido, in masculis brevissimo et apice trilobato.

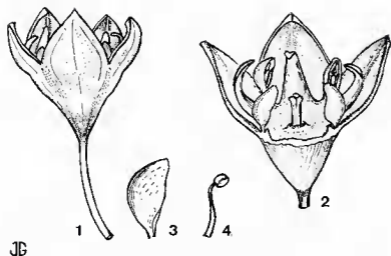
TYPE : *Jauffret 129, île Rodrigues, Cascade Victoire, fév. 1941 (holo-, MAU!)*.

Liane ligneuse; parties jeunes à pilosité ferrugineuse ± dense devenant plus pâle et caduque. Stipules étroitement triangulaires à linéaires, longues de 2-3 mm environ, portant vers le sommet et le long des marges des poils soyeux jaunâtres. Pétioles ± grêles, canaliculés, longs de 1,5-2,5 cm. Limbes foliaires membraneux, étroitement à largement ovales, (3,5-) 4-6,5 × 2-5 cm (pouvant vraisemblablement être plus grands), arrondis ou tronqués à la base (non nettement cordés), ± longuement acuminés au sommet; face supérieure glabrescente, à nervures non sail-lantes; face inférieure à nervures principales proéminentes, gardant plus longtemps leur pilosité; 5-6 paires de nervures secondaires ascendantes; marges entières, un peu ondulées, devenant denticulées à dentées-glanduleuses vers le sommet. Inflorescences racémiformes, lâches, ayant à leur base quelques fascicules pédonculés à l'aisselle des feuilles; axes grêles,



FLORA OF RODRIGUEZ No. 127
 From *Gouania Rodriguez* DC
 Name [according to Balfour]
 Family LEGUMINACEAE
 Locality, Water Course
 Cascade Victoria Falls
 Tan. Feb.
 Collector R. Tauffet Date Feb. 1941

Pl. 1. — *Gouania leguatii* Guého, holotype (Jauffret 129).

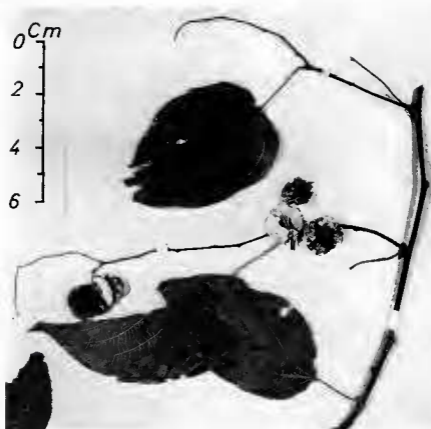


Pl. 2. — *Gouania leguatii* Guého : 1, fleur, vue latérale $\times 10$; 2, fleur femelle (une partie du périanthe enlevée) $\times 12$; 3, pétale $\times 20$; 4, étamine $\times 20$. (Jaufret 129).

flexueux, longs de 5-10 cm, à pilosité \pm lâche; bractées ovales, brunâtres, \pm poilues sur les bords, longues de 2 mm environ. Fleurs en fascicules 4-10-flores, pédunculés; pédoncule atteignant à la base de l'inflorescence 1 cm de longueur, et fascicules pouvant être distants de 0,5-1 cm, plus rapprochés vers le sommet. Pédicelles grêles atteignant une longueur de 2-2,5 mm, glabrescents. Fleurs de 4-4,5 mm de diamètre; calice glabre ou muni de quelques rares poils face externe, sépales largement ovales aigus, longs de 1,5 mm, un peu épais; pétales cucullés, membraneux, longs de 1 mm environ, arrondis au sommet, rétrécis et subonguiculés à la base; étamines à anthères subglobuleuses longues de 0,3-0,4 mm; disque à lobes ligulés, aussi longs que les sépales, subaigus ou un peu tronqués au sommet; style bien développé, long de 1 mm, trifide au sommet dans les fleurs bisexuées, très court, affleurant au fond de la coupe calicinale et seulement trilobé au sommet dans les fleurs mâles. Fruit triptère, haut de 1,3-1,5 cm, large de 1,5-1,7 cm, échancré au sommet et obcordiforme ou un peu échancré aussi à la base; assise externe du péricarpe brun clair, mince, se désagrégant à maturité et laissant voir le réseau des nervures. Graines gris jaunâtre, lisses, luisantes, ovales, atteignant 4-4,5 \times 3 mm. — Pl. 1-3.

MATÉRIEL ÉTUDIÉ : RODRIGUES : *Balfour s.n.*, Trans. Venus Exped., fl. et fr., août-déc. 1874, K; *Jaufret 105*, s. loc., fr. juill. 1940, MAU; *129*, Cascade Victoire, fl. janv.-fév. 1941, MAU (type); *138*, s. loc., fl. fév. 1942, MAU.

Des formes de cette espèce, existent à Aldabra et à Madagascar. Elle est assez proche de *G. laxiflora* Tul. dont le type est des Comores et se distingue de cette espèce essentiellement par les fascicules floraux nettement pédunculés et par les fleurs plus longuement pédicellées.



Pl. 3. — *Gouania leguati* Guého, fruits (Jauffret 105).

BALFOUR dit qu'il n'a trouvé cette plante que deux fois, dans les parties hautes de l'île. Depuis elle n'a été récoltée que par JAUFFRET au courant des années 1940-42. Un de ses échantillons MAU. R. 105 porte des fruits arrivés à pleine maturité. Les prospections récentes n'ont pas permis de la retrouver et il est à craindre qu'elle ait disparu.

REMERCIEMENTS : Nous sommes reconnaissants à MM. W. MARAIS et M. J. E. COODE du Royal Botanic Gardens, Kew, pour toute l'aide qu'ils nous ont apportée au cours de notre étude en août 1975; à M. J. BOSSER de l'O.R.S.T.O.M. pour la révision critique de notre manuscrit; à MM. R. ANTOINE et R. JULIEN du M.S.I.R.I. pour les encouragements qu'ils nous ont toujours prodigués au cours de notre étude.

BIBLIOGRAPHIE

- DE CANDOLLE, A. P., 1825. — *Rhamnez*, in *Prodromus Systematis naturalis regni vegetabilis* 2 : 19-42.
BAKER, J. G., 1877. — *Flora of Mauritius and the Seychelles* : 52-53.
BALFOUR, I. B., 1879. — *Botany of Rodriguez*, *Phil. Trans. Roy. Soc. London* 168 : 335.